

# PLA DE CONTINGÈNCIA

IES JOAN RAMIS I RAMIS

Curs 2021-22

# Índex

<b>1. Planificació de les mesures de prevenció, protecció i higiene enfront de la COVID-19 adaptades a l'etapa educativa</b>	<b>3</b>
1.1 Mesures de prevenció als diferents espais	3
1.1.1 Organització dels diferents espais als diferents escenaris. Capacitat (ràtios/aula), entrades i sortides (portes i horaris), passadissos, banys	3
1.1.2 Mesures de neteja, desinfecció i ús de màscara	4
1.1.2 Ventilació d'espais	7
1.1.3 Espai o sala d'aïllament	9
1.1.4 Informació necessària a cada espai (direccionalitat, cartells, infografies...)	9
1.2 Mesures d'higiene personal per prevenir el risc de contagi	11
1.2.1 Mesures de prevenció, protecció, d'higiene i de desinfecció en l'entorn de treball: en reunions, a les classes, als espais comuns	11
1.2.2 Mesures de prevenció per a l'alumnat, el professorat i personal no docent per espais	11
1.2.3 Mesures i protocol d'actuació en un cas de contagi o sospita de contagi d'un alumne o professor	14
1.3 Formació i sensibilització en mesures de prevenció i higiene	15
1.3.1 Planificació d'accions informatives sobre els protocols d'actuació als diferents escenaris i les mesures de prevenció, higiene i promoció de la salut a la comunitat educativa.	15
1.3.2 Planificació d'accions formatives adreçades a alumnat, famílies i docents.	15
<b>2. Planificació organitzativa</b>	<b>16</b>
2.1 Prioritat dels criteris sanitaris i pedagògics	16
2.2 Planificació de l'actualització de dades referent a la vulnerabilitat social, de salut i d'especial necessitat de l'alumnat i de les famílies	16
2.3 Capacitat màxima d'ocupació dels espais	16
2.4 Organització d'accessos i circulació de persones en el centre	17
2.4.1 Entrades i sortides (escenari A i escenari B)	17
2.4.2 Circulació de persones en el centre (pati, passadissos, lavabo)	19
2.5 Distribució horària de l'alumnat, patis, entrades i sortides	20
2.6 Control d'accessos al centre	21
2.7 Constitució dels equips docents i coordinació del professorat	21
2.8 Coordinació entre etapes	21
<b>3. Planificació curricular</b>	<b>23</b>
3.1 Adequació de les programacions als 3 escenaris. Incorporació d'avaluacions inicials. Metodologia didàctica. Criteris de qualificació. Temes transversals	23
3.2 Planificació i organització de les tutories	23
3.3 Ensenyament semipresencial o en línia en diferents supòsits	24
<b>4. Pla d'acollida</b>	<b>25</b>

4.1 Acollida de l'alumnat	25
4.1.1 Nivell 0, 1 o 2.	25
4.1.2 Nivell d'alerta 3 i 4 Escenari B. Mesures restrictives	26
4.1.3 Escenari C. Confinament	27
4.2. Famílies	28
4.3 Professorat	28
<b>5. Coordinació per a la salut</b>	<b>30</b>
<b>6. Pla de contingència digital</b>	<b>33</b>
<b>7. Llistat de control del pla de contingència</b>	<b>34</b>

# **1. Planificació de les mesures de prevenció, protecció i higiene enfront de la COVID-19 adaptades a l'etapa educativa**

## ***1.1 Mesures de prevenció als diferents espais***

### **1.1.1 Organització dels diferents espais als diferents escenaris. Capacitat (ràtios/aula), entrades i sortides (portes i horaris), passadissos, banys**

En l'escenari A, de presencialitat de tot l'alumnat, els espais s'ocuparan en la seva totalitat. Cada grup-classe té una aula de referència i aquestes aules s'han distribuït de manera que els grups més nombrosos tinguin les aules més grans. En tots els casos, les aules tenen la suficient superfície per poder allotjar els grups, en nivell d'alerta 0, 1 i 2.

S'ha habilitat una sala d'aïllament a la planta baixa del centre (antiga sala de reunions). Aquesta sala té una finestra que dona a l'exterior i fa 8 metres quadrats, espai suficient per poder respectar les distàncies en el cas que s'usi per aïllar un alumne que presenti símptomes compatibles amb la COVID-19. La sala d'aïllament estarà dotada amb una capsa estanca amb tot el material de protecció necessari (màscares quirúrgiques, màscares FFP2 sense vàlvula, pantalles facials i bates d'un sol ús), a més d'una paperera amb bossa, tapa i pedal.

Les entrades i sortides del centre es faran per 4 accessos diferents per tal de reduir al màxim les aglomeracions de persones a les hores d'entrada i sortida.

Els passadissos tindran senyalitzat el sentit de circulació per evitar els encreuaments de persones durant els desplaçaments dins del centre. Així mateix, els desplaçaments s'han reduït al màxim, ja que s'han confeccionat grups al màxim d'estables possible, reduint els agrupaments de diferents grups-classe en les optatives i eliminant les optatives de lliure de disposició de centre de 1r d'ESO. Les de 2n d'ESO s'han mantingut ja que són optatives que fan tot el grup sencer i no representen cap agrupament fora del grup-classe.

A fi de reduir al màxim l'aglomeració de persones es seguirà utilitzant l'escala d'emergència per a les entrades i sortides. Les quatre escales tindran senyalitzat el sentit de circulació per evitar els encreuaments entre les persones que pugin i baixin simultàniament per elles.

*Més informació sobre accessos (entrades i sortides), horaris i circulació de patis, passadissos i banys a l'apartat 2.*

### **1.1.2 Mesures de neteja, desinfecció i ús de màscara**

Rètols de les mesures de neteja, desinfecció i ventilació als espais i d'higiene personal:

#### **NORMES BÀSIQUES DE NETEJA I HIGIENE DELS ESPAIS I DEL MATERIAL**

- ELS ESPAIS DOCENTS HAN D'ESTAR NETS I **DESINFECTATS**. EN CAS CONTRARI EL GRUP S'HA D'ESPERAR AMB EL PROFESSOR AL PATI.
- **ESPAIS VENTILATS** A L'INICI DE LA JORNADA, EN FINALITZAR I ENTRE CLASSES. RECOMANACIÓ D'OBRIR FINESTRES TOT ELS TEMPS QUE ES PUGUI PER TAL DE GARANTIR UNA CONCENTRACIÓ DE CO<sub>2</sub> AL VOLTANT DE 800.
- **NO COMPARTIR MATERIAL** PERSONAL. CADASCÚ HA DE DUR EL MATERIAL NECESSARI. RECORDAR DUR UN **BÒTIL AMB AIGUA** SUFICIENT PER A TOTA LA JORNADA.
- MANTENIR LA **DISTÀNCIA DE SEGURETAT** EN LA MESURA QUE ES PUGUI.
- INDICAR L'ESPAI O MATERIAL PENDENT DE DESINFECTAR.
- **ELIMINAR TOTS ELS OBJECTES INNECESSARIS** (FULLETS, REVISTES, CALENDARIS, ETC.).
- PRIORITZAR ELS ESPAIS PER A LA FEINA DOCENT.
- EVITAR LES AGLOMERACIONS.

**ELS ESPAIS DOCENTS I D'ÚS COMÚ DISPOSARAN DEL MATERIAL**

### **D'HIGIENE SEGÜENT:**

- GEL HIDROALCOHÒLIC
- PAPERERA
- PAPER EIXUGAMANS
- DESINFECTANT

### **AUTODESINFECCIÓ D'ESPAIS I MATERIAL:**

#### **SEMPRE QUE NO HI HAGI PROHIBICIÓ EXPRESSA DE LA CONSELLERIA**

#### **En aquest cas hi haurà desinfectant i paper per a fer la desinfecció:**

- 5 minuts abans de finalitzar la classe, l'alumnat netejarà amb desinfectant i paper l'espai utilitzat (taula i cadira) i el material si escau. El professor d'aula serà el que proveirà el material i farà la supervisió.
- El professorat desinfectarà el seu espai (taula i cadira) i material utilitzat (teclat d'ordinador, ratolí, altaveu...).
- Es llençarà el paper a la paperera específica (amb bossa i tapa).

### **NORMES BÀSIQUES DE NETEJA I HIGIENE PERSONAL**

- **NETEJAR-SE LES MANS** AMB GEL O SABÓ EN ENTRAR I SORTIR DE L'AULA, EN TOSSIR O MOCAR-SE, EN ANAR AL BANY, DESPRÉS DEL PATI, EN TOCAR MATERIAL COMPARTIT I EN POSAR-SE O TREURE LA MÀSCARA.

- SI HI HA BRUTÍCIA VISIBLE S'HA DE FER AMB AIGUA I SABÓ (40-60 SEGONS).
- **EVITAR TOCAR-SE ULLS, NAS O BOCA.**
- PORTAR LES **UNGLES CURTES.**
- EMPRRAR **MOCADORS D'UN SOL ÚS** PER TOSSIR I LLENÇAR-LO A UNA PAPERERA AMB TAPA. NETEJAR-SE LES MANS. SI NO ÉS POSSIBLE, TOSSIR A L'INTERIOR DEL COLZE.
- MANTENIR LA **DISTÀNCIA MÍNIMA DE SEGURETAT** I, SI NO ES POT, EMPRRAR LA **MÀSCARA.**
- TOT EL MATERIAL D'HIGIENE PERSONAL ES DIPOSITARÀ A LA **PAPERERA.**

#### **PAUTES DE NETEJA QUAN HI HAGI UN CAS SOSPITÓS DE COVID**

- Abans de la neteja i desinfecció, s'ha de **senyalitzar i informar.**
- Un cop la persona sospitosa de COVID ja estigui fora del centre:
  - **[Si la persona era en un espai específic (aula, gimnàs, etc.)]** S'han d'obrir les finestres de l'aula o l'espai on fos aquesta persona, tancar la porta i deixar ventilar durant una hora abans de netejar i desinfectar.
  - **[Si la persona era en un espai comú compartit amb altres persones]** S'ha d'assenyalar l'àrea de dos metres al voltant d'on era aquesta persona, com també les zones i mobiliari d'ús compartit de tot aquest espai. S'ha d'avisar les persones que han ocupat l'àrea perquè extremen les mesures d'higiene personal. També s'han d'extremar les mesures de neteja i desinfecció en els punts crítics. S'ha d'informar tot el personal del centre, inclòs el de neteja i els usuaris.
- Per netejar els espais dels casos sospitosos, el personal ha d'utilitzar **màscares FFP2, ulleres de protecció ocular o pantalles de protecció facial i guants.**

Es deixaran còpies de les normes bàsiques de neteja i higiene penjades o disponibles per a la seva consulta a cada espai docent i altres espais d'ús comú. També s'ha elaborat un full de contactes amb les diferents entitats locals (ajuntaments, centres de salut, ...) que estarà a disposició.

L'estoc de màscares quirúrgiques, gel hidroalcohòlic i mocadors serà a consergeria. També hi haurà un termòmetre d'infraroigs en el cas que s'hagi de prendre la temperatura.

A cada espai docent i d'ús comú hi haurà: gel hidroalcohòlic, paper eixugamans, esprai viricida per a la desinfecció, caps de mocadors d'un sol ús, papereres amb tapadora.

Els espais hauran d'estar nets i desinfectats abans del seu ús. En entrar i abans de res, tots els usuaris es faran net amb el gel hidroalcohòlic. Es recordarà que cada un dugui el seu propi material escolar i personal per evitar prestar-se'l entre ells. En cas de tossir, es farà amb mocador d'un sol ús que es llençarà a la paperera amb tapa. Després s'haurà de fer net amb gel hidroalcohòlic. En cas de no poder ser, s'emprarà l'interior del colze. Se seguirà la normativa vigent quant a l'ús de la màscara.

El professor haurà de notificar a consergeria o a direcció qualsevol manca d'aquest material, i preferiblement avisarà abans que s'esgoti del tot. Hi haurà un control setmanal de tot aquest material per poder demanar-lo amb prou temps.

El personal de neteja realitzarà una neteja i desinfecció de les instal·lacions mínim un cop al dia, i es reforçarà en aquells espais que ho necessitin en funció de la intensitat d'ús.

Es tindrà especial atenció a les zones d'ús comú i a les superfícies de contacte més freqüents, com poms de portes, taules, mobles, passamans, sòls, penjadors, i altres elements de característiques similars. També es revisaran papereres amb molta freqüència on els residus de les paperes amb tapa aniran a la de rebuig. La resta seguirà la normativa de separació de residus.

### **1.1.2 Ventilació d'espais**

#### ***Inici de la jornada***

7.30 h: els conserges del matí començaran a obrir portes i finestres dels espais docents, tant de l'edifici vell com nou, perquè comencin a ventilar. A l'edifici



nou quedarà programat el sistema de climatització amb renovació d'aire durant la jornada docent seguint la normativa.

7.45 h: els conserges començaran a obrir les portes exteriors (reixa Vives Llull, Vassallo, i Font i Vidal) perquè comenci a entrar l'alumnat i esperi dins els patis.

7.50 h: els conserges obriran les portes per accedir a l'interior de l'edifici. L'alumnat haurà de pujar amb la màscara posada per l'escala que li correspon per accedir i quedar a l'aula.

### ***Durant la jornada***

S'informarà que la recomanació serà mantenir les finestres obertes sempre que el temps ho permeti a totes les dependències.

Tot el professorat passarà llista al començament de classe i es durà un registre de tot el personal extern que vengui a fer una activitat al centre. El registre d'assistència del professorat es farà mitjançant el marcatge de GESTIB, com el curs 2020-2021.

Tota la comunitat educativa, principalment personal docent i no docent, haurà d'informar al més aviat possible de les incidències que vagin sorgint com poden ser la manca de material (sabó, gel, mocadors...) o desperfectes que impliquin no poder donar aquest servei. Totes les incidències s'hauran de comunicar a consergeria o a direcció.

### ***Final de la jornada***

El conserge i el personal de neteja de torn de vespre tancaran només les finestres al final de la jornada assegurant-se que hagin passat com a mínim 5 minuts per a la seva ventilació. Es deixarà un full d'incidències en cas de no haver pogut desinfectar algun espai per fer-ho al principi del matí abans que arribi l'alumnat.

### 1.1.3 Espai o sala d'aïllament

S'ha habilitat el despatx al costat de cap d'estudis com a sala d'aïllament, espai que romandrà tancat amb un cartell indicador a la porta. Allà hi ha la capsa amb el material de protecció per al seu ús en cas de necessitat amb el protocol a seguir.

#### **SALA AÏLLAMENT**

MATERIAL: capsa tancada amb 2 màscares FFP2, 2 pantalla facials i 2 bates d'un sol ús. Gel hidroalcohòlic i mocadors d'un sol ús.

PROTOCOL:

1. ADULT I ALUMNE/A AMB MÀSCARA.
2. RENTAR-SE LES MANS.
3. EN CAS QUE L'ALUMNE/A NO ES POT POSAR MÀSCARA:  
ADULT ACOMPANYANT AMB EPI COMPLET (FFP2, PANTALLA FACIAL I BATA)
4. NO ES DEIXARÀ L'ALUMNE/A EN CAP MOMENT.
5. AVISAR L'EQUIP DIRECTIU I FAMÍLIA DE L'ALUMNE/A.
6. EN CAS DE GRAVETAT AVISAR EL 061.

### 1.1.4 Informació necessària a cada espai (direccionalitat, cartells, infografies...)

Tots els espais del centre (aules -de referència i específiques-, banys, gimnàs i vestidors, departaments, biblioteca, sala d'actes, sala del professorat, consergeria, secretaria, sala d'aïllament, sala de reunions, caporalia d'estudis, direcció, secretariat i ascensor) tindran penjat a l'entrada un rètol amb les capacitats segons cada nivell d'alerta sanitària.

Totes les zones d'entrada i sortida al centre, els passadissos i les quatre escales tindran senyalitzat el sentit de circulació al terra amb cinta adhesiva negra i groga, a fi d'evitar les aglomeracions de persones en aquests punts. Les 4 escales, a més,

tindran ben visible un cartell identificatiu amb el nombre de l'escala a cada planta de l'edifici.

Es penjaran per tot el centre una sèrie de cartells i infografies per tal de facilitar el compliment i la comprensió de les mesures de prevenció i higiene de la manera següent:

<b>Espai</b>	<b>Infografia</b>	<b>Cartell</b>
Aules de referència i aules específiques	Com tossir Com rentar-se les mans	Obrir finestres No compartir bòtils
Banys	Com rentar-se les mans	Mantenir distància
Entrades al centre		Ús de gel Màscara posada Mantenir distància
Sala d'actes	Com tossir	Ús de gel Màscara posada Mantenir distància
Biblioteca	Com tossir	Ús de gel Màscara posada Mantenir distància
Aula UECCO		Cartells adaptats, molt visuals: màscara, gel, rentar mans, com tossir, no abraçar ni besar, no tocar cara amb mans brutes
Passadissos i escales		Màscara posada Mantenir distància
Ascensor		Màscara posada

## **1.2 Mesures d'higiene personal per prevenir el risc de contagi**

### **1.2.1 Mesures de prevenció, protecció, d'higiene i de desinfecció en l'entorn de treball: en reunions, a les classes, als espais comuns**

#### ***Protocol de neteja per a l'alumnat***

- Netejar-se amb gel quan s'entra a classe.
- 5 minuts abans de finalitzar la classe, netejar amb desinfectant i paper l'espai utilitzat (cadira i taula) i el material (sempre que no hi hagi una prohibició expressa de la Conselleria).
- Llençar el paper a la paperera específica (**amb bossa, tapa i pedal**).
- Netejar-se amb gel abans de sortir de l'aula.
- S'ha de tenir en compte que quan les mans tenen brutícia visible, el gel hidroalcohòlic no és suficient, i cal fer servir aigua i sabó.
- Les ungles han de dur-se curtes.
- Utilitzar mocadors d'un sol ús (n'hi ha d'haver sempre a totes les aules).
- Quan facin ús del bany, els alumnes s'han de rentar les mans entre 40 i 60 segons amb aigua i sabó.

#### ***Protocol de neteja per al professorat***

- Desinfectar el material utilitzat un cop l'ha acabat d'utilitzar (teclat d'ordinador, ratolí, altaveu...) i l'espai (taula i cadira).
- Netejar-se amb gel abans de sortir de l'aula.
- Ventilar entre classe i classe durant un mínim de cinc minuts.

### **1.2.2 Mesures de prevenció per a l'alumnat, el professorat i personal no docent per espais**

#### ***Aules de referència***

A les aules de referència els tutors establiran llocs fixos (taula i cadira, ordinador...) per alumne/a per tal de tenir més control de la neteja i dels contactes més propers si es dona un cas positiu de COVID-19. En cap cas es podran disposar les taules de manera que quedi un alumne/a de cara a un altre.

Es deixarà una còpia de la distribució de l'aula.

### **Banys**

Els banys es netejaran diàriament, almenys 3 vegades al dia i en funció de la intensitat d'ús. Hi haurà dispensadors de sabó i paper disponible per eixugar-se les mans, o bé, gel hidroalcohòlic. Hi haurà un control diari per a repondre el sabó i el paper eixugamans.

### **Vestidors**

La recomanació és que els vestidors del gimnàs romanguin tancats. En cas que sigui necessari que s'obrin s'ha de mantenir una distància de seguretat de 3 m<sup>2</sup>.

### **Patis**

Cada zona del centre tindrà una escala determinada per a la pujada i baixada quan sigui l'hora del pati. A l'inici de curs s'haurà de recordar a tot el personal que dugui el seu propi bòtil per a beure aigua, ja que les aixetes d'aigua potable estaran tancades. Els conserges seran els encarregats d'obrir i tancar les portes d'accés als patis.

Donat que els patis tenen espai més que suficient com per poder tenir tots els grups a l'hora fent pati, es farà una divisió física en el pati nord i una altra al pati sud de manera que quedaran 4 espais definits, un per a cada nivell d'ESO. La resta de grups (batxillerat i cicles) podran sortir fora del centre.

Hi haurà dos timbres diferents per tal d'aconseguir que hi hagi dues baixades i dues pujades.

Els alumnes de 1r, 3r d'ESO i 1r de batxillerat baixaran al primer timbre (10:40) i pujaran a classe a les 11:05. La resta de grups baixaran a les 10:45 i pujaran a les 11:10.

Es seguirà aquest mateix decalatge amb el segon pati.

### **Aules específiques**

S'han de retirar tots els elements o objectes decoratius a l'accés de l'alumnat que puguin sofrir una major manipulació: revistes, fullets, calendaris...

Es realitzarà una neteja i desinfecció de les instal·lacions mínim un cop al dia, i es reforçarà en aquells espais que ho necessitin en funció de la intensitat d'ús.

Es tindrà especial atenció a les zones d'ús comú i a les superfícies de contacte més freqüents, com poms de portes, taules, mobles, passamans, sòls, penjadors, i altres elements de característiques similars.

Tot el material d'higiene personal (màscares, etc.) s'ha de dipositar en un contenidor amb bossa, tapa i pedal, i se seguirà la normativa de separació de residus (residus de rebuig d'origen domèstic).

Totes les aules han de disposar de mocadors d'un sol ús, màscares i gel desinfectant.

### ***Aules d'informàtica***

- Netejar-se amb gel quan s'entra a classe.
- Netejar l'ordinador (teclat, ratolí, botons que s'hagin utilitzat i pantalla, si escau) quan s'acaba la classe.
- Netejar taula i cadira utilitzades.
- Llançar el paper a la paperera específica.
- Netejar-se amb gel abans de sortir de l'aula.

### ***Gimnàs***

- Netejar amb desinfectant el material utilitzat (pilotes, cordes...).

### ***Laboratori, aules de plàstica i dibuix, i tallers***

- Netejar amb desinfectant el material utilitzat (microscopi...).

### ***Música***

- Netejar amb desinfectant l'instrument utilitzat.

Hi haurà una còpia de les instruccions en paper a les aules i se n'informarà per correu l'escola d'adults i altres organismes que hagin d'emprar les nostres instal·lacions.

### **1.2.3 Mesures i protocol d'actuació en un cas de contagi o sospita de contagi d'un alumne o professor**

Se seguiran els protocols indicats en el BOIB Núm. 76 de dia 8 de juny de 2021

A l'hora de seguir els protocols establerts, **es considerarà contracte estret:**

- Si el cas confirmat pertany a un grup estable de convivència (GEC) d'educació infantil (en que l'alumnat no fa ús de la mascareta ni mantén la distància de seguretat de manera estricta), es consideraran contactes estrets totes les persones que pertanyen al grup,
- Si el cas confirmat pertany a un GEC d'educació primària o a una classe no organitzada com a GEC, es considerarà contacte estret qualsevol alumne que hagi compartit espai amb el cas confirmat a una distància menor de dos metres durant més de quinze minuts acumulats durant tota la jornada escolar sense haver utilitzat la mascareta de forma correcta. El tutor de l'alumne, o la persona que designi el centre, serà l'encarregat d'avaluar aquest ús adequat de la mascareta.
- Els convivents dels casos confirmats, incloent-hi germans convivents del cas que acudeixin al mateix centre o a un altre.
- Qualsevol professional del centre educatiu, docent o no docent, que hagi compartit espai amb un cas confirmat a una distància menor de dos metres, sense mascareta i durant més de quinze minuts acumulats durant tota la jornada escolar.
- Es considera contacte estret en un autobús escolar qualsevol persona situada en un radi de dos seients al voltant d'un cas durant més de quinze minuts.

#### **Síntomes compatibles amb la COVID-19:**

- Febre, tos i sensació de falta d'aire.
- En alguns casos també hi pot haver disminució del gust i de l'olfacte, calfreds, mal de coll, dolors musculars, mal de cap, debilitat general, diarrea i vòmits.

### **1.3 Formació i sensibilització en mesures de prevenció i higiene**

#### **1.3.1 Planificació d'accions informatives sobre els protocols d'actuació als diferents escenaris i les mesures de prevenció, higiene i promoció de la salut a la comunitat educativa.**

La planificació està recollida en el Pla d'acollida, tant de l'alumnat com de les famílies com del professorat.

#### **1.3.2 Planificació d'accions formatives adreçades a alumnat, famílies i docents.**

Les accions formatives adreçades a l'alumnat estan recollides en l'apartat 5 (Coordinació per a la salut).

S'estarà pendent de totes les accions formatives que s'organitzin des de la Conselleria i se'n farà difusió entre el claustre i famílies a fi que s'hi apuntin la gran majoria.



## **2. Planificació organitzativa**

### ***2.1 Prioritat dels criteris sanitaris i pedagògics***

Totes les mesures adoptades en aquest Pla de contingència s'han decidit tenint en compte que aquest curs és excepcional i que per les circumstàncies de pandèmia mundial actual seran sempre prioritaris els criteris sanitaris damunt dels pedagògics.

### ***2.2 Planificació de l'actualització de dades referent a la vulnerabilitat social, de salut i d'especial necessitat de l'alumnat i de les famílies***

En la sessió d'acollida dels alumnes, es passarà un qüestionari perquè el contestin les famílies, demanant totes les dades importants en aquest aspecte, amb un apartat específic en què constarà la disponibilitat d'equipaments informàtics i connectivitat a la llar.

### ***2.3 Capacitat màxima d'ocupació dels espais***

Deponent de la situació sanitària que el Govern determini que estem a l'illa es determinarà quina n'és la capacitat dels espais:

- Nova normalitat (nivell d'alerta 0), nivells 1 i 2: S'haurà de mantenir una distància d'1,2 m (el que suposa 1,44 m<sup>2</sup> per alumne).
- Nivell d'alerta 3 i 4: S'haurà de mantenir una distància d'1,5 m (el que suposa 2,25m<sup>2</sup> per alumne) a partir de 3r d'ESO.

Així, idò, en cas d'estar en el primer supòsit tots els alumnes podran estar al centre sense haver de fer semipresencialitat.

En el supòsit que l'illa passi a nivell d'alerta 3 o 4 es farà tot el possible per seguir amb la presencialitat aconseguint mantenir la distància d'1,5 m. Tot i això, si no fos possible trobar suficients espais grans per a tots els grups passarien a semipresencialitat els grups de 3r, 4t ESO i/o 1r Batx.

## **2.4 Organització d'accessos i circulació de persones en el centre**

### **2.4.1 Entrades i sortides (escenari A i escenari B)**

Per a les entrades i sortides del centre es faran servir les 4 escales de què disposa l'edifici, inclosa l'escala d'emergència. Als plànols del Pla de contingència es marcarà cada una de les quatre escales amb un nombre: escala 1, escala 2, escala 3 i escala 4.

Per a la distribució d'escales entre els diferents grups es dividirà el centre en 3 zones per planta:

- La Zona A comprèn les aules des de la façana principal fins a l'aula 102 (primer pis) i 202 (2n pis).
- La Zona B comprèn la resta d'aules de l'edifici antic.
- La Zona C comprèn les aules de l'edifici nou.

Segons la zona, els alumnes empraran diferents escales d'entrada a l'edifici:

- Els alumnes de la Zona A empraran l'escala 1.
- Els alumnes de la Zona B empraran l'escala 2.
- Els alumnes de la zona C de les aules del segon pis empraran l'escala 3 i els alumnes del primer pis de la zona C empraran l'escala 4.

Aquestes 3 zones també tindran assignada una porta d'entrada al centre:

- L'alumnat de la zona A entra per la porta principal (Av. Vives Llull)
- L'alumnat de la zona B entra per la porta del carrer Font i Vidal o per l'entrada de vehicles des de l'Av. Vives Llull.
- L'alumnat de la zona C entra per la porta del carrer Vassallo.

**A l'inici de l'activitat lectiva al matí**, les portes de les aules estaran obertes a partir de les 7.50 hores, de forma que els alumnes hauran d'accedir-hi per les escales assignades a mesura que arriben al centre.

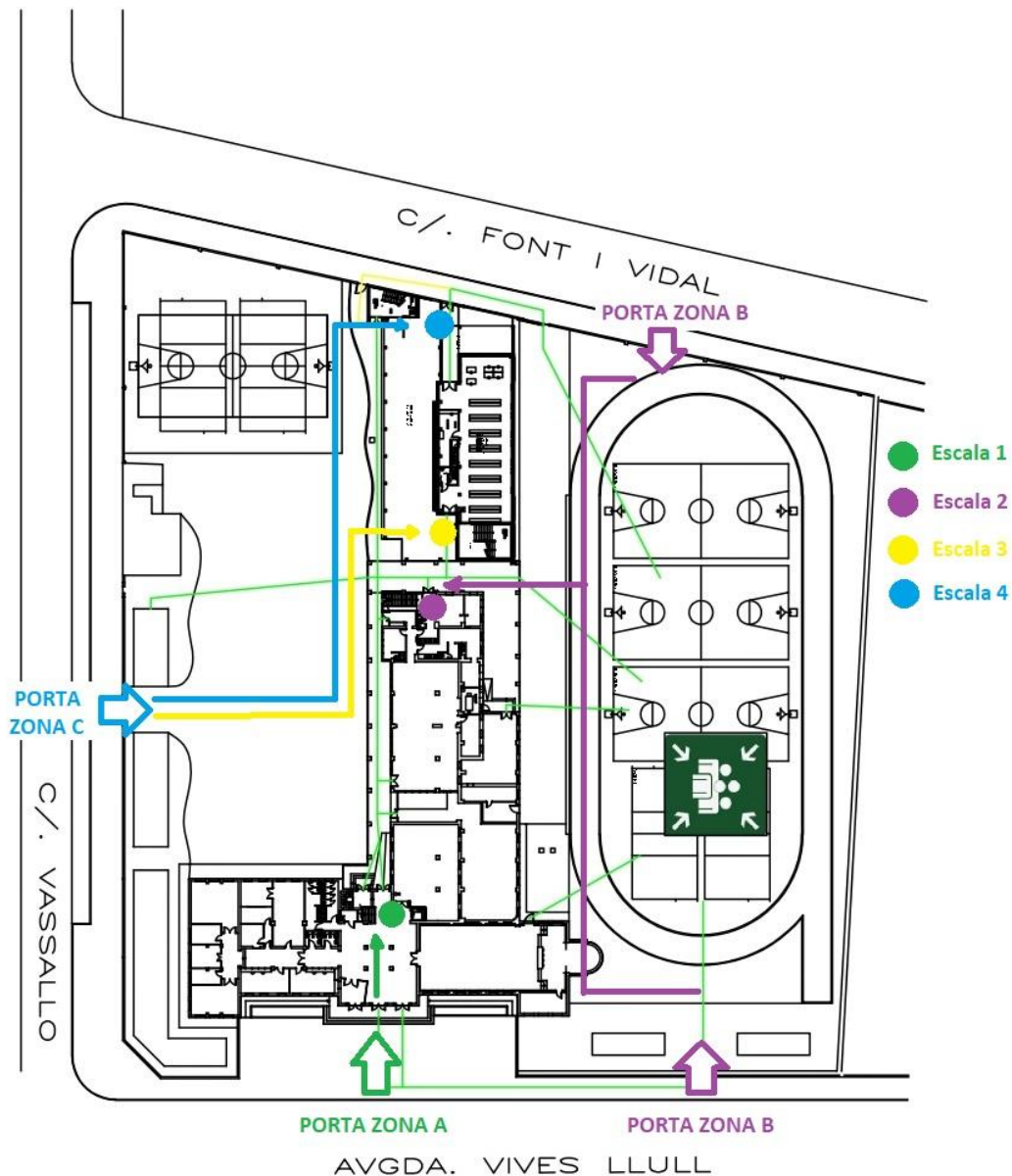
S'habilitaran a la recepció, passadissos i zones d'accés a l'IES cartells amb indicacions perquè els visitants puguin accedir de la forma més accessible, segura i ràpida als espais del centre, tot seguint les recomanacions de circulació d'aquest Pla de contingència.

Per tal de prevenir incidència a les pujades i baixades al pati, hi haurà 3 nivells que baixaran al pati 5 minuts abans, i la resta pujarà al pati 5 minuts més tard. D'aquesta manera volem prevenir aglomeracions als passadissos i escales de l'institut.

### Distribució de zones, escales i aules de referència

PLANTA 1a															
Lab Física															
	122	123	Plàstica												
Lab Química	121	124	Música												
Dibuix	120	Esc. 1													
dep. Bio.	Passadís curt		101 INF	Informàtica						dep. Mat					
Lab Biologia	119	ascensor	Rack	102	103	104	WC	Esc. 2	Palic	105	106	107	108		
	118	Passadís llarg								Passadís llarg nou					Esc. 4
	dep. Estrang.		117 INF	116 INF	115	114	113	112	Esc. 3	WC	111 INF	110	109		
	Idiomes		Informàtica	Informàtica						Informàtica					
PLANTA 2a															
	222	dep. Clàssiq.													
	221	dep. Hist.	(torreta)												
C. TIC i TAC	220	Esc. 1													
	219	Passadís curt	201						Taller Informàtica						
dep. Cat/Cas	ascensor		Rack	202	203	204	WC	Esc. 2	205						
	218	Passadís llarg								Passadís llarg nou					Esc. 4
	dep. Filo.		217	216	215	214	213	212	Esc. 3	WC	211 INF	210	209		
ZONA A															
ZONA B															
ZONA C-PIS 1															
ZONA C-PIS 2															

## Mapa d'accessos per zones i escales



### 2.4.2 Circulació de persones en el centre (pati, passadissos, lavabo)

Tant en les entrades i sortides de les aules sempre s'emprarà l'escala corresponent a la zona en què l'alumnat i el professorat es trobi, seguint les indicacions de l'apartat anterior d'aquest document.

**Per a la sortida del centre, i posterior retorn, durant el pati** els alumnes hauran de fer-ho bé per la porta principal del hall, bé per la sortida al carrer Font i Vidal.

El moviment de persones als **passadissos** es farà sempre per la part dreta, seguint les marques a terra. En tots els moviments, entrades, sortides i canvis d'aula se seguiran les mesures sanitàries (distància de seguretat, màscara).

Als espais de trànsit com passadissos, hall, escales... no es permet l'aglomeració d'alumnes o grups de persones en general.

Quant al trànsit que es pot produir per anar al **lavabo**, hi haurà un cartell amb la capacitat màxima a l'entrada del lavabo i marques a terra d'espera seguint la separació mínima de seguretat per poder-hi accedir. Preferentment, els alumnes empraran els banys més propers a la seva escala de sortida.

S'ha de tenir especial atenció als moments del pati. El professorat de guàrdia de passadissos a l'hora del pati haurà de prestar atenció a aquest aspecte.

## ***2.5 Distribució horària de l'alumnat, patis, entrades i sortides***

S'ha de tenir en compte que, a part de l'entrada i sortida al centre a l'inici i final de la jornada escolar, també es produeixen entrades i sortides a l'hora del pati. Per intentar limitar els riscos es proposa que 3 nivells baixin al pati 5 minuts més prest i la resta de nivells pugui a classe 5 minuts més tard. D'aquesta manera, tots els alumnes tenen el mateix temps de pati però desplaçat 5 minuts. És a dir, cada pati tindrà 5 minuts més del que era habitual.

- Primer pati:
  - De les 10:40 a 11:05 per als primers 3 nivells.
  - De les 10:45 a les 11:10 per als altres nivells.
- Segon pati:
  - De les 12:50 a les 13:10 per als primers 3 nivells.
  - De les 12:55 a les 13:15 per als altres nivells.

Recordem que els patis estaran dividits en 4 zones de manera que cada nivell pugui ocupar una zona i no mesclar-se entre ells.

Aquesta serà la distribució temporal de cada sessió i pati:

1r ESO, 2n ESO, 3r ESO	
Sessió	Hora
1	8.00h - 8.55h
2	8.55h - 9.50h
3	9.50h - 10.40h
1r PATI	10.40h - 11.05h
4	11.05h - 12.00h
5	12.00h - 12.50h
2n PATI	12.50 - 13:10h
6	13:10h - 14.05h

Resta de nivells	
Sessió	Hora
1	8.00h - 8.55h
2	8.55h - 9.50h
3	9.50h - 10.45h
1r PATI	10.45h - 11.10h
4	11.10h - 12.00h
5	12.00h - 12.55h
2n PATI	12.55 - 13:15 h
6	13:15 h - 14.05h

## **2.6 Control d'accessos al centre**

Tot l'alumnat, professorat i personal del centre ja fitxa a través del Gestib tant a l'entrada com a la sortida del centre.

L'equip directiu durà un registre de les persones que vinguin a fer una activitats al centre.

## **2.7 Constitució dels equips docents i coordinació del professorat**

Els equips docents es constituïran a l'inici de curs. Cada professor és el responsable de la seva matèria.

Cada professor és responsable dels seus alumnes durant la seva hora lectiva.

## **2.8 Coordinació entre etapes**

Hi ha comunicació entre l'etapa d'educació primària a secundària. Les escoles han passat uns documents on s'especifica quins continguts han deixat de treballar. Això

es notificarà als equips docents de 1r ESO per a que ho puguin tenir en compte i així atendre millor la necessitat dels alumnes.

El mateix passa entre les etapes d'ESO i batxillerat. Però es fa a nivell intern del departament.

### **3. Planificació curricular**

#### ***3.1 Adequació de les programacions als 3 escenaris. Incorporació d'avaluacions inicials. Metodologia didàctica. Criteris de qualificació. Temes transversals***

S'ha previst adequar les programacions didàctiques a les exigències dels diferents nivells d'alerta sanitària. Així, totes les programacions docents dels departaments duran en els apartats de Metodologia didàctica i Criteris de qualificació i d'avaluació un apartat especial amb els canvis previstos en els nivells d'alerta 3 o 4 (on hi pot haver una possible semipresencialitat als nivells que NO siguin ni 1r ni 2n ESO ni 2n de Batx) respecte de la programació inicial, suposant una presencialitat total.

El primer punt de les programacions docents es refereix a les avaluacions inicials, les quals hauran de tenir en compte el traspàs d'informació per al canvi de curs, que dins dels departaments didàctics es farà entre el professorat d'àrea. Aquestes avaluacions inicials s'hauran de fer en base a una metodologia activa i competencial, amb activitats que permetin conèixer al professorat el punt de partida del curs, i a partir d'aquí, fer les modificacions necessàries, si escau, de la programació. A aquesta tasca es dedicaran les primeres setmanes del curs.

Així mateix, les programacions didàctiques de totes les matèries inclouran com a tema transversal aspectes relacionats amb la promoció de la salut, les relacions socials, la competència digital i la competència d'aprendre a aprendre. A més, aquests temes transversals seran tractats de manera especial als grups de 1r i 2n d'ESO en els projectes.

#### ***3.2 Planificació i organització de les tutories***

Es pretén començar el curs amb un nivell d'alerta sanitària 0, 1 o 2.



En aquestes circumstàncies, cada professor tutor es fa càrrec del seu grup. En el cas de 1r i 2n d'ESO, aquesta feina es farà de forma conjunta amb els corresponents cotutors, com es feia de costum en aquest institut.

### ***3.3 Ensenyament semipresencial o en línia en diferents supòsits***

Des de l'inici del curs el centre ja ha fet un gran esforç per aconseguir reduir ràtios de 1r i 2n ESO mitjançant un PIE a cada nivell. A més, també s'han eliminat les optatives que es feien utilitzant les hores de lliure elecció, donant una hora dedicada a tutoria i l'altra a ajudar els alumnes amb la competència digital. Mitjançant aquest canvi el que es vol és reduir els moviments a dins del centre i crear així grups de confiança a 1r i 2n ESO.

En cas que l'illa passi a nivell d'alerta 3 o 4 i que no s'aconsegueixi reubicar els grups, per tal d'aconseguir presencialitats a tots els nivells, el que es farà serà un sistema de rotació de tants alumnes com els que càpiguen dins l'aula. D'aquesta manera els alumnes falten una mitjana de 1 o 2 dies a la setmana i les conseqüències de la semipresencialitat no són tant grans.

En cap cas els grups que passin a semipresencialitat seran 1r d'ESO, 2n d'ESO ni 2n de Batxillerat.

## 4. Pla d'acollida

### 4.1 Acollida de l'alumnat

#### 4.1.1 Nivell d'alerta 0, 1 o 2.

Els dies 10, 13 i 14 **de setembre** es farà l'acollida de l'alumnat. Aquesta es realitzarà esglaonadament per nivells i grups per tal d'evitar aglomeracions de persones tant dins com fora del centre (calendari pendent de publicació al web del centre). Es donaran les indicacions pertinents per tal que l'entrada a les aules sigui ordenada (pendent de concreció). Els dies previs a l'inici de curs s'informarà mitjançant els canals habituals (web, gestib, correu electrònic) com serà l'acollida.

La sessió d'acollida amb els tutors es farà a l'aula de referència. En aquest primer contacte amb l'alumnat es faran les presentacions i el tutor explicarà els aspectes més importants del curs, fent esment especialment als relacionats amb la situació d'emergència sanitària.

- Material general de tutoria (presentació tutors i equip docent, assistència, horaris, calendari curs, criteris d'avaluació, activitats complementàries...).
- Material general Covid-19: mesures de seguretat, d'higiene, educació en salut...
- Material específic del grup: diferents escenaris possibles.
- Explicació dels accessos i els desplaçaments pel centre.
- Detecció de casos de vulnerabilitat.

Al final de la sessió, els alumnes de 1r d'ESO i 1r de Batxillerat faran un recorregut pel centre per donar-los a conèixer els espais i les mesures de desplaçament (senyalització d'espais, accessos, direccions...). Depenent del temps de què disposin i sempre que es puguin evitar les aglomeracions de gent, els alumnes d'altres nivells podran fer el recorregut per veure in situ la senyalització d'espais i les mesures aplicades per desplaçar-se pel centre.

A 1r i 2n d'ESO els PT (cotutors) faran part de la sessió amb els alumnes.

#### **4.1.2 Nivell d'alerta 3 i 4**

En aquest escenari s'incorporen amb normalitat al centre els alumnes de 1r i 2n d'ESO. En funció de l'evolució de la pandèmia i les instruccions de la Conselleria, en aquest escenari es preveu la **possibilitat de fer un o dos grups més**. La resta de nivells, ho faran de la manera que hagi previst el centre, en un escenari d'alternança de presencialitat amb distància.

Els dies previs a l'inici de curs s'informarà mitjançant els canals habituals (web, gestió, correu electrònic). L'acollida es durà a terme de la manera següent:

**1r i 2n d'ESO, UEECO, PMAR i FPB.** Igual que a l'escenari A. Sessió d'acollida amb els tutors a l'aula de referència (guió de sessió d'acollida).

- Material general de tutoria (presentació tutors i equip docent, assistència, horaris, calendari curs, criteris d'avaluació, activitats complementàries...). El tutor prepara la sessió amb els materials que trobi convenients.
- Material general Covid-19: mesures de seguretat, d'higiene, educació en salut...
- Material específic del grup: explicació dels diferents escenaris possibles.
- Explicació dels accessos i els desplaçaments pel centre.
- 1r ESO: Recorregut pel centre per donar a conèixer els espais i les mesures de desplaçament (senyalització d'espais, accessos, direccions...)

Al final de la sessió, els alumnes de 1r d'ESO faran un recorregut pel centre per donar-los a conèixer els espais i les mesures de desplaçament (senyalització d'espais, accessos, direccions...). Depenent del temps de què disposin i sempre que es puguin evitar les aglomeracions de gent, els alumnes de 2n també podran fer el recorregut per veure in situ la senyalització d'espais i les mesures aplicades per desplaçar-se pel centre.

**Altres nivells.** La sessió d'acollida es farà en dos dies, en funció de l'organització dels desdoblaments.

- Material general de tutoria (presentació tutors i equip docent, assistència, horaris, calendari curs, criteris d'avaluació, activitats complementàries...). El tutor prepara la sessió amb els materials que trobi convenients.
- Material general Covid-19: mesures de seguretat, d'higiene, educació en salut...
- Material específic del grup: plataforma que s'utilitzarà, diferents escenaris possibles.
- Explicació dels accessos i els desplaçaments pel centre.

Al final de la sessió, els alumnes de 1r de Batxillerat faran un recorregut pel centre per donar-los a conèixer els espais i les mesures de desplaçament (senyalització d'espais, accessos, direccions...). Depenent del temps de què disposin i sempre que es puguin evitar les aglomeracions de gent, els alumnes d'altres nivells podran fer el recorregut per veure in situ la senyalització d'espais i les mesures aplicades per desplaçar-se pel centre.

## **4.2. Famílies**

En cas d'estar en nivell d'alerta 0, 1 o 2 es faran les acollides de famílies de forma presencial. Es demanarà que només vagi un dels dos progenitors a la reunió de tal manera que sempre es mantingui la distància de seguretat.

En cas d'estar en nivell d'alerta 3 o 4 es farà l'acollida de les famílies de manera virtual.

## **4.3 Professorat**

L'acollida del professorat nouvingut al centre es farà presencial. Aquesta té lloc els dies previs a l'inici de curs. Per als professors que s'incorporin una vegada

començat el curs, com a resultat del procés de substitucions, es farà una sessió d'acollida amb el mateix format.

Es tractaran els aspectes habituals més tots aquells relatius al Pla de contingència.

D'altra banda, les reunions dels equips docents d'inici de curs es faran presencials.

#### ***4.4 Personal no docent***

El personal no docent del centre està en contacte permanent amb el secretari, que és l'encarregat de transmetre les informacions necessàries, i d'organitzar les seves tasques, d'acord amb els protocols vigents en cada moment.

## 5. Coordinació per a la salut

Durant els cursos escolars 2021-22 serà important la formació de l'alumnat en educació per a la salut. Per això, l'IES Joan Ramis i Ramis ha decidit afegir una segona coordinació específica per Salut a la Comissió de Salut i Riscos laborals.

La Comissió de Salut farà una sèrie de propostes que s'aniran treballant amb l'alumnat depenent de la necessitat que hi hagi a cada grup.

Entre aquestes propostes, hi haurà mesures de promoció, prevenció i protecció de la salut davant la COVID-19, per fer de l'alumnat agents actius en la millora de la salut de la comunitat educativa. Així mateix, també es demana a tot el professorat que l'inclogui dins dels temes transversals de les seves programacions didàctiques en la mesura del possible.

A més, el coordinador de la Comissió de Salut també estarà en contacte amb serveis externs (policia tutor, sanitat...) per a informar de qualsevol cas o demanar ajudar quan es necessiti.

Serà d'especial interès la descripció dels símptomes de la malaltia, el protocol de com actuar davant l'aparició de símptomes, mesures de distància física i limitació de contactes, higiene de mans, higiene respiratòria i la resta de mesures de protecció individual, ús adequat de la màscara, consciència de la interdependència entre els éssers humans i l'entorn i foment de la corresponsabilitat en la salut pròpia i en la salut dels altres.

A més, cal destacar que serà molt important la formació i la informació que el professorat doni. Aquesta ha de ser fiable i de qualitat. És per això que es treballarà amb el contingut que elabori la Conselleria de Salut o òrgans oficials de la Conselleria. La nostra funció com a docents de matèria específica no implica que haguem de tenir coneixement fiable d'aquests temes per a poder-lo transmetre a l'alumnat.

## **Llista de propostes**

- Què és una pandèmia? Com es regulen les pautes d'actuació dels ciutadans davant d'una pandèmia?
- Els organismes públics que tenen cura de la nostra salut: l'OMS, el Ministeri de Sanitat, la Conselleria de Salut....
- Els símptomes de la malaltia: quins són, com es detecten?
- Què hem de fer si ens apareixen símptomes? (a casa, o a l'institut)
- Com es contagia la malaltia? Què hem de fer per tractar d'evitar el contagi?
- La màscara: l'ús i necessitat
- Higiene al nostre entorn: com hem de cuidar els nostres espais per evitar el contagi.
- Higiene corporal.
- Per què hem de mantenir el distanciament social: les vies de transmissió d'aquest virus i els factors del qual depèn.
- La responsabilitat individual davant d'una amenaça col·lectiva.
- Les notícies falses (*fake news*) sobre la Covid i com identificar-les.
- Les vacunes: immunitat de grup i procés de desenvolupament.
- Què és un virus. Vies de transmissió (en format joc).
- El confinament. Com l'he viscut? (què en podem treure de bo, què ha estat el més difícil per a tu i/o la teva família).
- El futur. I ara què? Com veus el futur? Quins dubtes i/o pors tenim?
- Què hem après de tot això?
- Possible relació pandèmies - canvi climàtic.

### **Llista d'activitats**

- Elaboració per part dels alumnes de cartells de difusió per al centre (sobre les mesures d'higiene posant per cas).
- Creació d'un blog / wiki a nivell de centre on puguem penjar les reflexions dels alumnes.
- Visualització d'algun documental interessant sobre el tema o altres qüestions que hi estiguin relacionades.
- Xerrada per parts d'un metge o sanitari, i posterior reflexió.
- Jocs tipus *sopa de lletres* o *ruleta* amb paraules clau, per després passar a comentar/debatre el seu significat/relació.
- “*I sí...*”: Joc per plantejar possibles escenaris per grups. Cada grup s'ha de posar a la pell de l'escenari que els hi ha tocat viure. Després es fa una reflexió en grup sobre cada un dels escenaris.



## 6. Pla de contingència digital

S'ha elaborat un Pla de contingència digital que recull les plataformes digitals que s'empraran, els equipaments, les aules digitals, les necessitats de formació, i la detecció de l'alumnat vulnerable. Tota aquesta informació s'ha recollit en l'annex següent.

<https://docs.google.com/document/d/1Eq8hFY4HLd7c9EnC9Je5ZcBcifBGL-WdlQrHSzKPPVY/edit?ts=60d8b4cc#>

DILIGÈNCIA: Aquest Pla de Contingència ha estat aprovat per Claustre de professorat (30.07.2020) i Consell Escolar (31.07.2020)